



CARTA DEI SERVIZI 2023 - 2024

PRESENTAZIONE

La Carta dei servizi rappresenta uno strumento messo a disposizione di tutte le persone che usufruiscono dei servizi della Cooperativa NeuroImpronta o che direttamente o indirettamente hanno interesse nell'operato dell'organizzazione.

L'obiettivo principale della Carta dei Servizi consiste nell'offrire una chiara e trasparente fotografia della Cooperativa, che permetta di comprendere quali sono i servizi, i principi e le modalità con cui vengono erogati, le modalità di accesso e come viene valutata la qualità degli stessi.

La Carta dei servizi descrive come si presenta oggi la Cooperativa, ma delinea anche gli impegni e le responsabilità che si intende assumere per il futuro.

La Cooperativa sociale NeuroImpronta ha scelto di impostare il suo lavoro nell'ottica di un alto livello di qualità dei suoi interventi offrendo un servizio che rientra in ciò che viene definito sanità leggera e che si propone come supporto alla sanità pubblica. Cercando di studiare servizi e metodologie di intervento che possano essere attente alle singole esigenze delle persone. La Carta dei Servizi quindi mira a tutelare ogni singolo cittadino, mettendolo nelle condizioni di conoscere ed accedere ai servizi che meglio rispondono alle proprie esigenze e propri bisogni con trasparenza, imparzialità e uguaglianza.

La carta dei Servizi favorisce la partecipazione della persona al miglioramento della Cooperativa grazie alla raccolta delle informazioni, delle proposte, dei suggerimenti e dei reclami.

Sempre a disposizione per suggerimenti, chiarimenti e domande.

Con cordialità,

La Presidente della Cooperativa NeuroImpronta

Dott.ssa Carla Delpero

INDICE

SEZIONE GENERALE

- Cos'è la carta dei servizi
- Come è stata elaborata
- Chi sono i destinatari
- Quali sono gli obiettivi
- Quali sono i principi ispiratori
- Dove viene pubblicata

SEZIONE COMUNE: LA COOPERATIVA NEUROIMPRONTA

- Identità
- Storia
- Mission e Vision
- Organigramma
- Gli stakeholders: a chi ci rivolgiamo
- La qualità

SEZIONE SPECIALE: I SERVIZI

- Adulti: psicologia clinica e psicoterapia
- Anziani: psicologia e neuropsicologia
- Bambini e ragazzi: psicologia dell'età evolutiva
- Altri servizi

RAPPORTI CON L'UTENZA

SEZIONE GENERALE
La Carta dei Servizi

COS'È LA CARTA DEI SERVIZI

La carta dei servizi è un documento che permette ad un'organizzazione di presentare in modo trasparente i servizi e le iniziative offerte, specificandone i destinatari, gli obiettivi, le modalità di accesso e gli standard di qualità. È uno strumento che favorisce dunque la comunicazione tra la Cooperativa NeuroImpronta, i singoli cittadini e la comunità.

COME È STATA ELABORATA

La carta dei servizi è l'esito di un confronto fra i soci e i vari professionisti della cooperativa. È stata redatta prendendo in riferimento la seguente normativa nazionale e locale:

- **D.P.C.M. 27/01/1994**
"Principi sull'erogazione dei servizi pubblici"
- **D.P.C.M 21/12/1995**
"Schema generale di riferimento per la predisposizione delle carte dei servizi pubblici del settore previdenziale e assistenziale."
- **La Direttiva del Ministero per la Funzione pubblica del 24 marzo 2004** relativa alla Rilevazione della qualità percepita dai cittadini.
- **L.P. 13/2007**
"Politiche sociali nella provincia di Trento."
- **Delibera provinciale n. 1182 del 6/7/2018**
"linee guida per la realizzazione della Carta dei servizi socio-assistenziali e determinazione dei contenuti essenziali."

CHI SONO I DESTINATARI

La Carta dei servizi è rivolta alla collettività, agli utenti e ai famigliari che usufruiscono dei servizi della Cooperativa, ma anche a coloro che richiedono informazioni per affrontare bisogni specifici. La Carta dei Servizi è un documento di riferimento per i soci e per i professionisti che lavorano e collaborano con NeuroImpronta.

QUALI SONO GLI OBIETTIVI DELLA CARTA DEI SERVIZI

La Carta dei servizi è un documento che la Cooperativa adotta per:

- Fornire informazioni complete per una corretta fruizione dei propri servizi
- Rendere noti gli impegni verso la cittadinanza
- Offrire garanzie ai cittadini
- Indicare gli standard di qualità
- promuovere gli strumenti per comprendere rilevare la soddisfazione dei servizi da parte degli utenti
- favorire il miglioramento della Cooperativa

PRINCIPI ISPIRATORI

- **Uguaglianza:** non vi è alcuna discriminazione nell'accesso ai servizi, ciò a difesa delle opportunità e dei diritti di tutti: minori, adulti, anziani di qualsiasi classe sociale e di qualsiasi nazionalità. La cooperativa adotta procedure da applicare nel caso in cui ad accedere al servizio sia una persona che dichiara di appartenere ad una madrelingua e ad una cultura diversa da quella italiana. Tale procedura integra i protocolli di presa in carico, con l'obiettivo di porre l'attenzione alle componenti linguistico-culturali che il socio/professionista/collaboratore della Cooperativa deve tenere in considerazione già al momento dell'accesso al servizio.
- **Imparzialità:** operare con criteri di giustizia e trasparenza nei confronti degli utenti.
- **Promozione della persona:** promozione delle potenzialità delle persone all'interno del proprio contesto di vita, con particolare attenzione alle situazioni di marginalità e vulnerabilità sociale.
- **Continuità:** pianificare il lavoro affinché gli interventi siano offerti in modo continuativo, regolare, senza recare disagi alle persone.
- **Diritto di scelta:** promuovere il diritto di scelta del cittadino nei confronti dell'erogazione del servizio che meglio risponde ai suoi bisogni.
- **Partecipazione:** favorire la partecipazione della persona facilitando l'accesso alle informazioni, che devono essere comunicate in modo chiaro e trasparente; accogliere eventuali proposte ed osservazioni per il miglioramento dei servizi. La partecipazione del cittadino-utente avviene principalmente attraverso l'ascolto dell'utente sia mediante la gestione dei reclami.
- **Principi di efficacia ed efficienza:** la formazione continua rappresenta una condizione imprescindibile del metodo di lavoro di Neuroimpronta. Attraverso tale funzione la società punta a garantire l'utilizzo di strumenti e tecniche fondati su teorie, costrutti e modelli psicologici condivisi dalla comunità scientifica, nonché la specificità e la trasversalità delle competenze. Ciò al fine di favorire la connessione fra la prassi professionale e la domanda della committenza e di garantire il ricorso alle migliori pratiche per la prevenzione, diagnosi, abilitazione-riabilitazione, assistenza, consulenza e psicoterapia in materia di disagio psichico e fragilità neuropsicologica.
- **Sicurezza e Trasparenza e responsabilità** NeuroImpronta adotta misure, buone pratiche e modalità gestionali atte a perseguire:
 - a) la sicurezza delle cure, anche mediante l'insieme di tutte le attività finalizzate alla prevenzione e alla gestione del rischio connesso all'erogazione di prestazioni sanitarie e l'utilizzo appropriato delle risorse strutturali, tecnologiche e organizzative. Alle attività di prevenzione del rischio è tenuto a concorrere tutto il personale, compresi i liberi professionisti operanti presso la società;
 - b) il principio di trasparenza per il quale i dati degli utenti sono conservati e gestiti nel rispetto del Regolamento UE 679/2016 GDPR e del Codice Deontologico degli Psicologi Italiani, ricordandovi che gli psicologi-psicoterapeuti sono tenuti al segreto professionale.

- c) la tutela dei diritti dei pazienti in materia di responsabilità delle strutture e degli esercenti la professione sanitaria.

DOVE VIENE PUBBLICATA

La Carta dei servizi viene pubblicata sul sito della Cooperativa, dal quale è scaricabile (www.neuroimpronta.it), ed è possibile ritirarne una copia presso gli ambulatori:

- ambulatorio Trento, Corso 3 novembre 116
- ambulatorio Cles, viale Degasperi, 10

SEZIONE COMUNE
La Cooperativa
NeuroImpronta

IDENTITÀ

Nome	NeuroImpronta – società cooperativa sociale
Anno costituzione	2014
Sede principale	Corso 3 novembre, 116 Trento
Risorse Umane	al 31.12.2023 5 soci lavoratori
Settore di attività	Psicologia, neuropsicologia e psicoterapia

NeuroImpronta è una cooperativa sociale che offre servizi di PSICOTERAPIA, PSICOLOGIA e NEUROPSICOLOGIA, in un’ottica multidisciplinare per il benessere biopsicosociale.

Offre servizi clinici alle persone adulte e anziane per la prevenzione, diagnosi e cura del disagio psicologico (ansia, depressione, attacchi di panico...) e dei disturbi cognitivi, comportamentali, affettivi e relazionali causati da malattie degenerative e/o traumatiche. Nell’ambito dell’anziano offre anche sostegno ai caregivers che si occupano dei propri cari.

Per quanto riguarda l'età evolutiva (minori) NeuroImpronta eroga servizi di: valutazione dello sviluppo intellettuale - emotivo e delle difficoltà di apprendimento, diagnosi e trattamento DSA, interventi abilitativi per studenti BES, percorsi sul metodo di studio; sostegno psicologico per difficoltà emotive e comportamentali e sostegno alla genitorialità.

Per tali scopi si avvale di una équipe di psicoterapeuti, psicologi e neuropsicologi. Inoltre NeuroImpronta vuole promuovere la comprensione dell’importanza dell’integrità delle funzioni cognitive e della loro cura. Promuove, pertanto, l’importanza del benessere non solo fisico ma anche cognitivo e sociale, attraverso attività divulgative e formative rivolte alla comunità.

La Cooperativa ha due sedi operative situate una nel Comune di Trento e l’altra nel Comune di Cles. Pur rivolgendosi all’intera popolazione della Provincia di Trento, l’erogazione dei servizi della Cooperativa si concentra negli ambiti territoriali: del Comune di Trento, della Comunità della Valle dell’Adige, della Comunità Rotaliana – Konigsberg, della Comunità della Paganella; della Comunità Valle di Non e della Comunità Valle di Sole.

STORIA

- Marzo 2014 vincita bando del bando Seed Money 2013- Asse 3 Nuova Imprenditorialità. Riconosciuta come una start-up di innovazione sociale da parte della commissione di Trentino Sviluppo.
- Aprile 2014 atto di costituzione della Società Cooperativa Sociale NeuroImpronta.
- Settembre 2014 vincita bando per l’assegnazione di spazi ad affitto a prezzo agevolato all’interno del centro di sviluppo per imprese denominato HUB indetto dal Comune di Cles, in collaborazione con l’Associazione Artigiani. Apertura della prima sede operativa nel Comune di Cles.
- Nel 2015 NeuroImpronta ha iniziato la sua attività psicologica, sia con alcuni clienti privati che in collaborazione con altre realtà cooperative. Attivando principalmente attività di formazione su tematiche dell’assistenza di anziani con decadimento cognitivo.

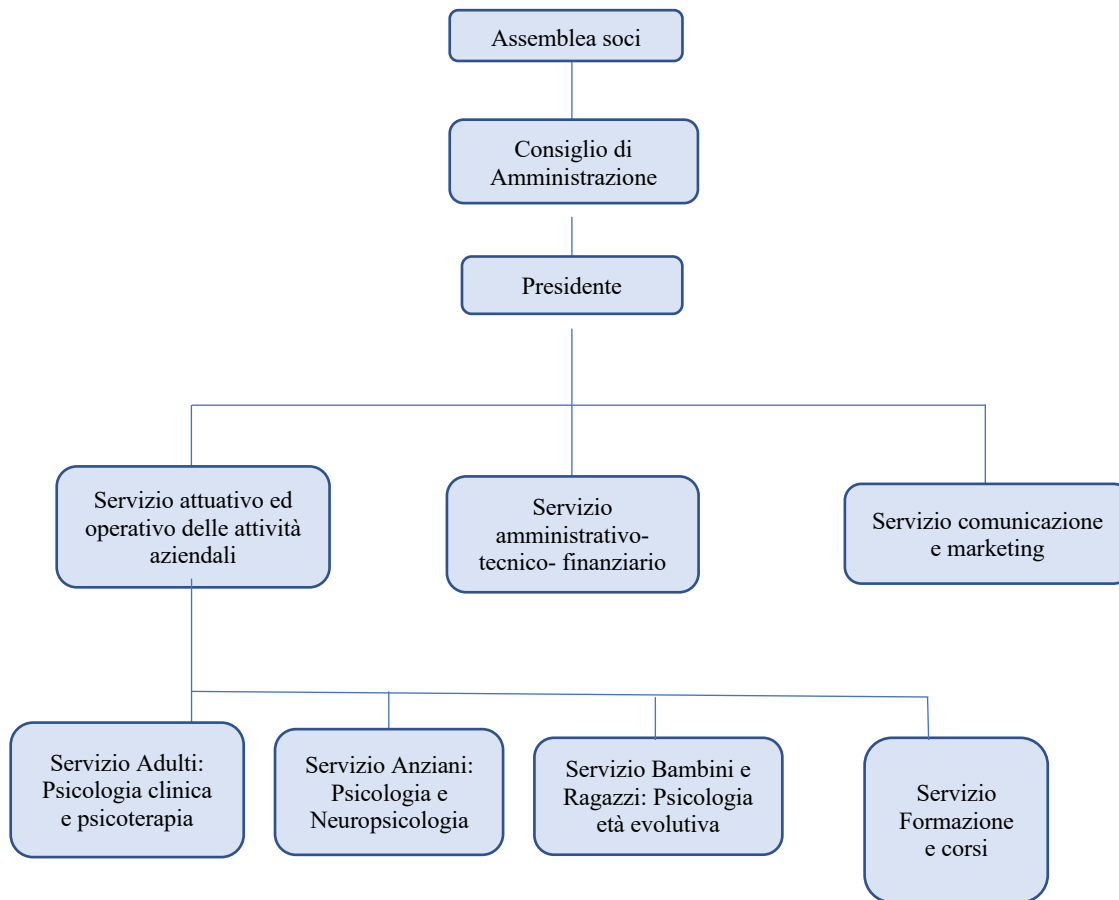
- Nel 2016 apertura seconda sede operativa nel Comune di Trento. Ampliamento delle attività psicologica con apertura dei servizi rivolti ai minori, alla formazione e in ambito giuridico.
- 2018 ampliamento della compagine sociale e dei professionisti di NeuroImpronta. Si completano i servizi della cooperativa con attività di psicoterapia.
- 2020 ottenimento dell'accreditamento da parte della Provincia Autonoma di Trento – Dipartimento Salute e Politiche Sociali (Det. Del Dirigente nr. 102, dd. 06.04.2020).
- 2020 convenzionamento con Azienda Provinciale per i Servizi Sanitari – APSS per la sede di Trento (accordo a decorrere dal 14.09.2020).
- 2021 convenzionamento con Azienda Provinciale per i Servizi Sanitari – APSS per la sede di Cles (accordo a decorrere dal 12.07.2021).
- 2022 siamo inseriti nell'elenco provinciale dei soggetti abilitati alla diagnosi e alla certificazione di studenti con Disturbi Specifici di Apprendimento DSA. Deliberazione della Giunta provinciale n. 1162 di data 9 luglio 2021. DETERMINAZIONE DEL DIRIGENTE 2022-I083-00025

MISSION E VISION

<p>MISSION</p>	<p>NeuroImpronta si propone di offrire interventi personalizzati perché la persona possa sviluppare la migliore qualità di vita possibile e aumentare le proprie potenzialità e il proprio benessere biopsicosociale.</p> <p>Si propone:</p> <ul style="list-style-type: none"> • di aumentare la consapevolezza dell'importanza che hanno le nostre capacità mentali, psicologiche e relazionali per lo sviluppo delle potenzialità delle persone in ogni singolo momento e in ogni periodo di vita; • di rendere accessibili e vicini alle persone i servizi di psicoterapia, psicologia e neuropsicologia; • di coniugare la ricerca scientifica alla clinica e al territorio, in modo da diffondere una psicologia e una neuropsicologia sempre all'avanguardia.
<p>VALORI</p>	<p>Attenzione all'utente: la cooperativa assicura la centralità dell'utente attraverso un continuo monitoraggio degli interventi ed una rilevazione del grado di soddisfazione.</p> <p>Trasparenza: intesa come impegno a far circolare le informazioni sulle risorse impegnate e sui risultati ottenuti. Trasparenza nella definizione dei ruoli e responsabilità connesse ad ogni processo e nel coinvolgimento attivo dei soci nelle scelte della cooperativa.</p> <p>Tempestività della presa in carico: un servizio che risponda in modo efficiente ed efficace inizia il prima possibile. Nel momento in cui l'utente si rivolge a NeuroImpronta il primo appuntamento dev'essere proposto entro 5 giorni lavorativi per la prestazione ordinaria; entro 48 ore nei casi in cui il grado di malessere espresso dal paziente incida fortemente nel funzionamento sociale, lavorativo o di altre aree importanti.</p>

	<p>Rispetto e fiducia: NeuroImpronta assicura, in ogni ambito della sua attività, la tutela dei diritti inviolabili della persona, promuovendone il rispetto dell'integrità fisica e morale. Nei confronti dei soci lavoratori e dei collaboratori adotta politiche per valorizzare il loro patrimonio di competenze professionali e umane.</p> <p>Responsabilità: NeuroImpronta si fa carico delle azioni intraprese e mette a disposizione sia agli utenti che al personale le competenze e le risorse per il raggiungimento di finalità comuni.</p> <p>Lavoro in rete e integrazione multi-disciplinare: sosteniamo un approccio multidisciplinare e in rete della presa in carico e del percorso di cura. Tenendo in considerazione vari aspetti della vita della persona e cercando soluzioni per un benessere globale.</p>
<p>VISION</p>	<p>NeuroImpronta intende garantire un'offerta di servizi diversificata capace di rispondere in maniera personalizzata alle esigenze della sua utenza. Rendere i servizi psicologici maggiormente accessibili e coniugati con la ricerca scientifica.</p> <p>I servizi sono volti a:</p> <ul style="list-style-type: none"> - agevolare il mantenimento dell'autonomia e sviluppare le potenzialità cognitive, emotive e relazionali. - Promuovere il benessere psicologico ed emotivo attraverso la consulenza psicologia e la psicoterapia. - Sensibilizzare la comunità su tematiche legate al benessere psicologico e cognitivo.

ORGANIGRAMMA



GLI STAKEHOLDERS: A CHI CI RIVOLGIAMO

ADULTI CON DIFFICOLTÀ E MALESSERE EMOTIVO

Nell'arco della vita ognuno di noi può attraversare momenti di difficoltà o malessere emotivo. Ed è proprio in questi momenti che i problemi, i disturbi o i sintomi che si presentano, possono causare una sofferenza emotiva che influisce in maniera più o meno rilevante sulla qualità della nostra vita e delle nostre relazioni. Accade spesso che proprio nei momenti di crisi, si sia più motivati a cogliere l'opportunità per un cambiamento. A volte la richiesta di sostegno psicologico è motivata da un problema che ci limita nelle possibilità di scelta, altre volte è legata allo sviluppo e alla nostra crescita personale, altre a situazioni che irrompono all'improvviso e minacciano i nostri equilibri psicologici. Situazioni comuni di disagio possono essere ansia, depressione, stress, attacchi di panico, fobie; alle volte conseguenti a eventi di vita come lutti, separazioni, difficoltà relazionali.

ANZIANI

Distinguere i cambiamenti legati all'età dalla patologia dementigena per delineare interventi terapeutici specifici che possono contrastare il manifestarsi e il progredire delle difficoltà cognitive e la conseguente perdita di autosufficienza legata alla malattia. Assicurare alle persone oltre i 65 anni, un aiuto, un mantenimento e un allenamento delle proprie capacità cognitive per migliorare l'autonomia nella gestione della propria giornata nonché della qualità di vita in generale.

CAREGIVERS

I familiari vivono spesso situazioni stressanti nel dover affrontare la malattia del proprio congiunto. NeuroImpronta offre un aiuto professionale per gestire le reazioni emotive legate alla malattia e per superare le problematiche relazionali con il proprio caro.

MINORI

I bambini e i ragazzi, durante la crescita, possono trovarsi ad affrontare situazioni problematiche in tre contesti principali: familiare, scolastico o relazionale. Ogni ambito presenta specifiche esigenze che, nella fase di accoglienza, i professionisti di NeuroImpronta cercano di individuare, in collaborazione con i genitori e con i ragazzi stessi, per definire le strategie più adeguate. Gli interventi orientati agli apprendimenti puntano a potenziare le capacità cognitive, come attenzione, memoria e comprensione, nonché i metodi di studio. Gli interventi orientati all'area emotiva puntano a valorizzare le emozioni positive e a stimolare reazioni equilibrate, funzionali al superamento degli stati d'animo spiacevoli.

COMMITTENTI PUBBLICI O PRIVATI

Attraverso un lavoro strategico tra le varie figure professionali NeuroImpronta promuove l'implementazione di protocolli e servizi accessibili a tutti.

ISTITUZIONI

Al di là del rapporto di committenza, le istituzioni pubbliche (amministrazioni comunali, comunità di valle), in quanto organi rappresentativi della comunità, sono interlocutori con cui NeuroImpronta si confronta per elaborare progetti e azioni per promuovere le opportunità sociali del territorio su cui opera e per migliorare la qualità della vita.

PARTNER

NeuroImpronta inoltre ha creato una rete con altre associazioni e cooperative che operano nel medesimo territorio per realizzare progetti e servizi rivolti alla comunità. Promuovendo anche azioni di formazione e di divulgazione su tematiche del benessere psicologico.

SOCI LAVORATORI, VOLONTARI E SOVVENTORI

Apportano risorse e sensibilità differenti, legati al contributo specifico (professionale, di servizio volontario, finanziario) di ognuno.

NeuroImpronta è nata con l'idea di rendere i servizi accessibili a tutti, avvicinando le persone alla psicologia e alla neuropsicologia. Proporre e proporre iniziative sul territorio ha sempre fatto parte della nostra attività. Il confronto con altri enti e istituzioni, le collaborazioni con cooperative, associazioni trentine permette di investire in iniziative gratuite e aperte a tutta la cittadinanza interessata. Qui di seguito alcuni iniziative e progetti realizzati in rete.

LA QUALITÀ

La Carta dei Servizi è un documento di impegno che la Cooperativa NeuroImpronta stipula con i suoi clienti, nel quale vengono illustrati i servizi offerti, vengono esposti i propri parametri di qualità, la propria organizzazione interna e la gestione dei reclami. Neuroimpronta ha scelto di impostare i propri interventi nell'ottica di un alto livello di qualità, offrendo un servizio rientrante in ciò che viene definito «sanità leggera» e che si propone come supporto alla sanità pubblica.

La Cooperativa NeuroImpronta si propone di perseguire un continuo miglioramento degli standard di qualità. A garanzia della qualità del servizio, vengono esposti alcuni parametri importanti dei servizi offerti:

- l'alta specializzazione formativa e l'aggiornamento continuo dei soci, tutti appartenenti alla figura professionale dello psicologo-psicoterapeuta;
- la supervisione in équipe dell'attività in corso e dei casi clinici affrontati;
- l'abituale utilizzo di procedure di monitoraggio, valutazione e miglioramento continuo dei processi di erogazione del servizio e delle prestazioni, con il coinvolgimento degli utenti mediante la somministrazione di appositi test;
- la definizione di politiche volte a garantire il rispetto dei diritti degli utenti, in relazione alla personalizzazione degli interventi, alla tutela della privacy e alla produzione delle informazioni necessarie per la fruizione dei servizi;
- la valutazione in équipe del benessere degli utenti e dell'eventuale presenza di rischio clinico.

La principale fonte di informazioni ai fini del controllo di qualità è rappresentata dai test di valutazione, scientificamente validati, somministrati agli utenti. La somministrazione ha luogo prima e dopo l'intervento, secondo le migliori prassi riconosciute in letteratura. I test forniscono un indicatore essenziale di efficacia e di gradimento degli interventi, sia agli occhi degli utenti, sia come informazione di governo per gli organi societari deputati al monitoraggio dei parametri qualitativi.

Per gli aspetti non rilevati dai test suddetti, NeuroImpronta provvede, con cadenza di norma annuale, ad interviste a campione agli pazienti, oltre a rilevazioni di tipo contabile.

Sulla base delle risultanze dei test, delle interviste, nonché di ogni altro utile elemento di controllo, la società formula, con periodicità di norma triennale, il «programma di miglioramento della qualità».

VALIDITÀ DELLA CARTA DEI SERVIZI

Questo documento ha validità fino al 31.12.2024. Potrà subire comunque aggiornamenti motivati e necessari qualora le modalità di erogazione del servizio o i fruitori privati e non, lo rendano necessario. Ogni anno la Carta dei Servizi sarà posta a revisione da parte della Cooperativa NeuroImpronta.

SEZIONE SPECIALE
I servizi

I SERVIZI

I servizi che proponiamo sono differenziati a seconda del contesto e del momento di vita. Ogni individuo e ogni situazione presentano specifiche esigenze: per questo i nostri servizi sono rivolti a bambini, adulti e anziani, con il fine comune di offrire interventi specializzati che possano migliorare la qualità di vita e garantire il benessere.

ADULTI: PSICOLOGIA CLINICA E PSICOTERAPIA

È un servizio rivolto ad adulti che si trovano in situazioni disagio psicologico che possono essere ansia, depressione, stress, attacchi di panico, fobie; alle volte conseguenti a eventi di vita come lutti, separazioni, difficoltà relazionali. Attraverso la psicologia clinica è possibile inquadrare i fattori psicologici che stanno alla base delle preoccupazioni di ognuno di noi e offrire alcuni strumenti, scientificamente fondati, che aiutino a ritrovare il proprio equilibrio. Nei colloqui di supporto psicologico e psicoterapia, analizziamo insieme il problema, definiamo gli obiettivi e progettiamo l'intervento più appropriato.

scheda del servizio: psicologia clinica e psicoterapia

Destinatari	<p>Offriamo colloqui di sostegno psicologici e un percorso psicoterapeutico a persone con problematiche legate ad ansia, disturbi dell'umore e difficoltà di adattamento conseguenti a fattori di vita stressanti (es. relazioni, lavoro, salute, perdite).</p> <p>Tale servizio può essere un percorso individuale, di gruppo e di coppia.</p>
Obiettivi	<p>Gli obiettivi della psicoterapia, per ciascuna persona che intraprenda un iter psicoterapeutico, vanno stabiliti e concordati nella fase iniziale del percorso, dopo una valutazione accurata della situazione personale.</p> <p>Solo da questa prima fase si possono correttamente individuare e concordare gli obiettivi del lavoro psicoterapeutico e si possono altresì ipotizzare le modalità più idonee a raggiungerli.</p> <p>In linea generale, gli obiettivi della psicoterapia sono i seguenti:</p> <ul style="list-style-type: none">• rimozione dei sintomi che producono sofferenza o disagio;• cambiamento dei modelli di comportamento disturbati;• miglioramento delle relazioni interpersonali;• miglioramento o acquisizione delle capacità di affrontare situazioni di stress;• crescita personale, maggiore sicurezza e fiducia nelle scelte e nelle capacità personali.
Fasi del percorso	<p>La presa in carico psicologica rientra all'interno di un procedimento che richiede al professionista psicologo-psicoterapeuta di conoscere, valutare e definire il bisogno da parte del paziente di un intervento di tipo psicologico. La presa in carico psicologica rientra dunque in un processo più ampio che prevede le seguenti fasi:</p> <ul style="list-style-type: none">- L'accesso al servizio, l'informativa sulla privacy;- Il primo colloquio, la valutazione e la restituzione;- L'intervento e la presa in carico- La rilevazione degli esiti- Il follow-up
Personale Coinvolto	Psicologo* con specializzazione in psicoterapia
Come si accede	<p>L'accesso al Servizio può avvenire secondo le seguenti modalità:</p> <ul style="list-style-type: none">- invio di una richiesta tramite mail- invio richiesta scritta tramite la sezione dedicata sul sito www.neuroimpronta.it- chiamata telefonica al numero 340 3598108

	L'accesso al Servizio consente di ricevere informazioni circa gli interventi disponibili, la regolamentazione della privacy, le modalità di ricevimento, i costi delle prestazioni. Nel momento in cui l'utente accede al servizio vengono raccolte alcune informazioni anagrafiche e anamnestiche per individuare il professionista che per profilo formativo può rispondere alla domanda dell'utente.
Luogo erogazione servizio	Due sedi: <ul style="list-style-type: none"> ○ Trento, Corso 3 Novembre, 116 ○ Cles, viale Degasperi, 10
Recapiti	Per maggiori informazioni rivolgersi a: NeuroImpronta società cooperativa sociale Telefono: 340 3598108 info@neuroimpronta.it www.neuroimpronta.it
FATTORI DI QUALITÀ	
Tempestività dell'attivazione	Nel corso del primo contatto viene programmato il primo appuntamento che dev'essere proposto entro 5 giorni lavorativi per la prestazione ordinaria; entro 48 ore nei casi in cui il grado di malessere espresso dal paziente incida fortemente nel funzionamento sociale, lavorativo o di altre aree importanti.
Professionalità	La prima garanzia di ordine qualitativo offerto dalla cooperativa è la sua compagine sociale, composta interamente da soci dotati di elevata professionalità
Valutazione esiti	Nella pratica clinica, durante l'intervento psicologico il professionista è tenuto ad aggiornare la cartella clinica indicando il tipo di intervento svolto. Ogni fase dev'essere sostenuta da una rivalutazione tramite le medesime scale somministrate in sede di valutazione i cui risultati devono essere ridiscussi con il paziente in un'ottica di lavoro complementare e continuativo. Questo passaggio viene assicurato al fine di valutare periodicamente l'efficacia e l'appropriatezza dell'assistenza fornita.

ANZIANI: PSICOLOGIA E NEUROPSICOLOGIA

È un servizio rivolto ad anziani e adulti per la valutazione, lo studio e la riabilitazione dei deficit delle funzioni cognitive ed emotivo-motivazionali in seguito ad una lesione cerebrale acquisita (trauma cranico, ictus..) o all'insorgenza di malattie neurodegenerative (demenza, parkinson, sclerosi multipla..). Si effettuano:

- **VALUTAZIONE NEUROPSICOLOGICA:** è un esame accurato delle abilità cognitive, emotive e comportamentali. Serve al medico per accertamenti diagnostici e per indirizzare verso trattamenti sanitari e terapeutici. Serve alle figure socio-sanitarie per programmare interventi a favore della persona. Serve alla persona stessa per conoscere il suo stato cognitivo. Serve al familiare per comprendere quali strategie è meglio utilizzare nella vita di tutti i giorni con il proprio caro.

scheda del servizio: valutazione neuropsicologica

Destinatari	<p>Persone adulte con lesione cerebrale acquisita in fase sub-acuta ed in fase cronica e di persone anziane con sospetto o conclamato deterioramento cognitivo.</p> <p>In particolare quindi a adulti ed anziani con disturbi cognitivi, comportamentali ed emotivo-motivazionali dovuti a:</p> <ul style="list-style-type: none"> - Ictus - Trauma cranico - Tumore cerebrale - Decadimento cognitivo lieve
--------------------	--

	<ul style="list-style-type: none"> - Malattia di Alzheimer - Malattia di Parkinson - Altre demenze
Obiettivi	<ul style="list-style-type: none"> - contribuire a una diagnosi differenziale; - identificare e quantificare le funzioni danneggiate e preservate, dopo una lesione focale o diffusa del sistema nervoso centrale; - valutare le prestazioni cognitive per verificare l'efficacia terapeutica a seguito di specifici interventi chirurgici, farmacologici o psicologici; - valutare le conseguenze dei deficit cognitivi sulla vita sociale lavorativa del paziente, anche ai fini dell'accertamento medico legale; - valutare lo stato cognitivo per la formulazione di strategie riabilitative e di intervento.
Fasi del percorso	<p>Il processo di valutazione del paziente prevede una differenziazione degli strumenti da utilizzare, che dipendono dalla gravità.</p> <p>Gli obiettivi del valutatore sono quelli di fornire:</p> <ul style="list-style-type: none"> - screening - profilo neuropsicologico - valutazione del carico assistenziale - valutazione dell'efficacia dei programmi riabilitativi (incluso il follow-up) - pianificazione dell'utilizzo di risorse o servizi <p>Può avvenire in due modalità:</p> <ul style="list-style-type: none"> - breve colloquio anamnestico e somministrazione di un test di screening a cui potrà seguire eventuale approfondimento del profilo psicologico-cognitivo della persona. - Valutazione delle funzioni cognitive e dei disturbi comportamentali e counseling tramite valutazione approfondita da suddividere in due incontri ognuno della durata di circa 1h. La valutazione approfondita prevede prove che vengono scelte ad hoc in base alle caratteristiche sociali, psicologiche e cognitive del paziente. Ogni intervento viene restituito al paziente accompagnato da un referto neuropsicologico.
Personale Coinvolto	Neuropsicologo
Come si accede	<p>L'accesso al Servizio può avvenire secondo le seguenti modalità:</p> <ul style="list-style-type: none"> - invio di una richiesta tramite mail - invio richiesta scritta tramite la sezione dedicata sul sito www.neuroimpronta.it - chiamata telefonica al numero al 340 3598108 <p>L'accesso al Servizio consente di ricevere informazioni circa gli interventi disponibili, la regolamentazione della privacy, le modalità di ricevimento, i costi delle prestazioni. Nel momento in cui l'utente accede al servizio vengono raccolte alcune informazioni anagrafiche e anamnestiche per individuare il professionista che per profilo formativo può rispondere alla domanda dell'utente.</p>
Luogo erogazione servizio	<p>Due sedi:</p> <ul style="list-style-type: none"> o Trento, Corso 3 Novembre, 116 o Cles, Viale Degasperi, 10
Recapiti	<p>Per maggiori informazioni rivolgersi a:</p> <p>NeuroImpronta società cooperativa sociale Telefono: 340 3598108 info@neuroimpronta.it www.neuroimpronta.it</p>
FATTORI DI QUALITÀ	

Tempestività dell'attivazione	Nel corso del primo contatto viene programmato il primo appuntamento che dev'essere proposto entro 5 giorni lavorativi per la prestazione ordinaria; entro 48 ore nei casi in cui il grado di malessere espresso dal paziente incida fortemente nel funzionamento sociale, lavorativo o di altre aree importanti.
Professionalità	La prima garanzia di ordine qualitativo offerto dalla cooperativa è la sua compagine sociale, composta interamente da soci dotati di elevata professionalità

- **STIMOLAZIONE DELLE ABILITÀ RESIDUE E ADATTAMENTO AMBIENTALE:** la perdita di memoria, attenzione, linguaggio, etc. può essere rallentata incidendo sulle abilità che il paziente ancora esercita. Si propone un percorso terapeutico al fine di mantenere queste abilità il più a lungo possibile. Inoltre progettiamo l'ambiente fisico per favorire l'autonomia, l'ambiente diventa così una risorsa terapeutica.

scheda del servizio: stimolazione delle abilità residue e adattamento ambientale

Destinatari	<p>Persone adulte con lesione cerebrale acquisita in fase sub-acuta ed in fase cronica e di persone anziane con sospetto o conclamato deterioramento cognitivo.</p> <p>In particolare quindi a adulti ed anziani con disturbi cognitivi, comportamentali ed emotivo-motivazionali dovuti a:</p> <ul style="list-style-type: none"> - Ictus - Trauma cranico - Tumore cerebrale - Decadimento cognitivo lieve - Malattia di Alzheimer - Malattia di Parkinson - Altre demenze
Obiettivi	La riabilitazione si prefigge l'obiettivo di limitare l'impatto di condizioni disabilitanti tramite interventi che permettono di conservare il più elevato livello di autonomia compatibile con una determinata condizione clinica, si configura come un approccio multidimensionale, finalizzato a migliorare la qualità di vita dei pazienti disabili a causa di malattie croniche.
Fasi del percorso	<p>Gli interventi riabilitativi possono essere applicati sia individualmente che in gruppi, entrambi gli approcci hanno maggiore probabilità di efficacia se integrati in un piano di intervento che comprende, accanto ai farmaci, l'attività motoria e l'educazione del paziente e della famiglia.</p> <p>Gli interventi si dividono nelle seguenti macroaree:</p> <ul style="list-style-type: none"> • riabilitazione cognitiva • la terapia dei sintomi comportamentali • il ruolo dell'ambiente nella cura della persona con demenza • la famiglia <p>A seconda della tipologia di intervento, della tipologia di utenza e del profilo clinico emerso verrà stabilito tra il professionista e il paziente, per l'intervento neuropsicologico. Nell'eventualità il professionista lo ritenesse necessario, è possibile, in accordo con il paziente e attraverso sottoscrizione di specifica clausola, la condivisione degli aspetti emersi nel corso dell'intervento con familiari, professionisti, enti attivi sul caso in un'ottica di intervento di rete o di presa in carico multi-disciplinare.</p>
Personale Coinvolto	Neuropsicologo
Come si accede	L'accesso al Servizio può avvenire secondo le seguenti modalità:

	<ul style="list-style-type: none"> - invio di una richiesta tramite mail - invio richiesta scritta tramite la sezione dedicata sul sito www.neuroimpronta.it - chiamata telefonica al numero al 340 3598108 <p>L'accesso al Servizio consente di ricevere informazioni circa gli interventi disponibili, la regolamentazione della privacy, le modalità di ricevimento, i costi delle prestazioni. Nel momento in cui l'utente accede al servizio vengono raccolte alcune informazioni anagrafiche e anamnestiche per individuare il professionista che per profilo formativo può rispondere alla domanda dell'utente.</p>
Luogo erogazione servizio	<p>Due sedi:</p> <ul style="list-style-type: none"> o Trento, Corso 3 Novembre, 116 o Cles, viale Degasperì, 10
Recapiti	<p>Per maggiori informazioni rivolgersi a: NeuroImpronta società cooperativa sociale Telefono: 340 3598108 info@neuroimpronta.it www.neuroimpronta.it</p>
FATTORI DI QUALITÀ	
Tempestività dell'attivazione	<p>Nel corso del primo contatto viene programmato il primo appuntamento che dev'essere proposto entro 5 giorni lavorativi per la prestazione ordinaria; entro 48 ore nei casi in cui il grado di malessere espresso dal paziente incida fortemente nel funzionamento sociale, lavorativo o di altre aree importanti.</p>
Professionalità	<p>La prima garanzia di ordine qualitativo offerto dalla cooperativa è la sua compagine sociale, composta interamente da soci dotati di elevata professionalità</p>
Valutazione esiti	<p>Nella pratica clinica, durante l'intervento psicologico il professionista è tenuto ad aggiornare la cartella clinica indicando il tipo di intervento svolto. Ogni fase dev'essere sostenuta da una rivalutazione tramite le medesime scale somministrate in sede di valutazione i cui risultati devono essere ridiscussi con il paziente in un'ottica di lavoro complementare e continuativo. Questo passaggio viene assicurato al fine di valutare periodicamente l'efficacia e l'appropriatezza dell'assistenza fornita.</p>

- **SOSTEGNO PSICOLOGICO E PSICO-EDUCAZIONE AL CAREGIVER:** i familiari vivono spesso situazioni stressanti nel dover affrontare la malattia del proprio congiunto. Possiamo aiutarli a gestire le reazioni emotive legate alla malattia e a superare le problematiche relazionali con il proprio caro.

scheda del servizio: sostegno psicologico e psico-educazione al caregiver

Destinatari	<p>Ai familiari che vivono spesso situazioni stressanti nel dover affrontare la malattia del proprio congiunto.</p>
Obiettivi	<p>Insegnare al familiare a riconoscere ed a gestire vissuti emotivi di scoraggiamento, rabbia, senso di impotenza ed inadeguatezza con l'intento di migliorare la qualità della relazione con la persona di cui si prende cura.</p> <p>L'uso di programmi di educazione e di sostegno dei familiari è uno dei mezzi più efficaci per ridurre lo stress e diminuire il rischio di ricorso all'istituzionalizzazione (Zanetti et al, 1996).</p>
Fasi del percorso	<p>La presa in carico psicologica è un processo ampio che prevede le seguenti fasi:</p> <ul style="list-style-type: none"> - L'accesso al servizio, l'informativa sulla privacy; - Il primo colloquio, la valutazione e la restituzione; - L'intervento e la presa in carico - La rilevazione degli esiti

	Il follow-up
Personale Coinvolto	Psicologo specializzato in psicoterapia
Come si accede	<p>L'accesso al Servizio può avvenire secondo le seguenti modalità:</p> <ul style="list-style-type: none"> - invio di una richiesta tramite mail - invio richiesta scritta tramite la sezione dedicata sul sito www.neuroimpronta.it - chiamata telefonica al numero al 340 3598108 <p>L'accesso al Servizio consente di ricevere informazioni circa gli interventi disponibili, la regolamentazione della privacy, le modalità di ricevimento, i costi delle prestazioni. Nel momento in cui l'utente accede al servizio vengono raccolte alcune informazioni anagrafiche e anamnestiche per individuare il professionista che per profilo formativo può rispondere alla domanda dell'utente.</p> <p>Nel corso del primo contatto viene programmato il primo appuntamento che dev'essere proposto entro 5 giorni lavorativi per la prestazione ordinaria; entro 48 ore nei casi in cui il grado di malessere espresso dal paziente incida fortemente nel funzionamento sociale, lavorativo o di altre aree importanti.</p>
Luogo erogazione servizio	<p>Due sedi:</p> <ul style="list-style-type: none"> o Trento, Corso 3 Novembre, 116 o Cles, viale Degasperì, 10
Recapiti	<p>Per maggiori informazioni rivolgersi a:</p> <p>NeuroImpronta società cooperativa sociale Telefono: 340 3598108 info@neuroimpronta.it www.neuroimpronta.it</p>
FATTORI DI QUALITÀ	
Tempestività dell'attivazione	Nel corso del primo contatto viene programmato il primo appuntamento che dev'essere proposto entro 5 giorni lavorativi per la prestazione ordinaria; entro 48 ore nei casi in cui il grado di malessere espresso dal paziente incida fortemente nel funzionamento sociale, lavorativo o di altre aree importanti.
Professionalità	La prima garanzia di ordine qualitativo offerto dalla cooperativa è la sua compagine sociale, composta interamente da soci dotati di elevata professionalità
Valutazione esiti	Nella pratica clinica, durante l'intervento psicologico il professionista è tenuto ad aggiornare la cartella clinica indicando il tipo di intervento svolto. Ogni fase dev'essere sostenuta da una rivalutazione tramite le medesime scale somministrate in sede di valutazione i cui risultati devono essere ridiscussi con il paziente in un'ottica di lavoro complementare e continuativo. Questo passaggio viene assicurato al fine di valutare periodicamente l'efficacia e l'appropriatezza dell'assistenza fornita.

BAMBINI e RAGAZZI: PSICOLOGIA DELL'ETÀ EVOLUTIVA

È un servizio che offre consulenza e interventi psicologici rivolto a bambini e ragazzi nella fascia di età che va dai 3 anni ai 18 anni e ai loro genitori. In generale, i programmi d'intervento per l'età evolutiva (infanzia e adolescenza) prevedono inizialmente un colloquio con i genitori, per focalizzare la richiesta, cui faranno seguito alcuni incontri con il bambino o con il ragazzo. Nel corso di questi ultimi, il problema sarà inquadrato attraverso il gioco, il disegno e alcuni strumenti standardizzati, instaurando una relazione di fiducia. In primo piano è posto il benessere dei bambini e dei ragazzi.

Nell'ambito della psicologia evolutiva si erogano i seguenti servizi:

- **VALUTAZIONE NEUROPSICOLOGICA IN ETÀ EVOLUTIVA:** nell'ambito dei bisogni educativi speciali BES è il primo passo per comprendere il problema e per individuare gli strumenti e le modalità di intervento più adeguate. Attraverso attività di gioco e di colloquio, si traccia il profilo di sviluppo cognitivo ed emotivo del bambino, si valuta il potenziale di miglioramento delle capacità di apprendimento e delle abilità cognitive ed emotive.

scheda del servizio: valutazione neuropsicologica in età evolutiva

Destinatari	Bambini e ragazzi dai 3 a 18 anni che manifestano ritardi nel linguaggio e comunicazione, nel coordinamento motorio-prassico, deficit attentivi e di memoria e difficoltà nel raggiungere le autonomie tipiche della propria età.
Obiettivi	<ul style="list-style-type: none"> - contribuire a una diagnosi differenziale; - identificare il profilo cognitivo con punti di forza e debolezza - valutare le conseguenze dei deficit cognitivi sulla vita quotidiana e scolastica anche ai fini dell'accertamento medico legale; - dare indicazioni alla scuola e ai famigliari su strategie di intervento - formulare un programma di intervento.
Fasi del percorso	<p>La presa in carico del minore da parte della Cooperativa potrà esservi solo previa sottoscrizione del consenso informato da parte di entrambi i genitori o di chi ne fa le veci/ responsabilità genitoriale. Il colloquio comprenderà anche una raccolta di informazioni da parte delle figure che esercitano la responsabilità genitoriale sul minore.</p> <ul style="list-style-type: none"> - Primo colloquio con genitori per raccolta informazioni in via e anamnestiche, l'informativa sulla privacy e consenso informato - Valutazione del minore attraverso test, gioco, colloqui e osservazione - Correzione test e stesura del referto - Colloquio di restituzione
Personale Coinvolto	Psicologo specializzato in età evolutiva o Neuropsicologo
Come si accede	<p>L'accesso al Servizio può avvenire secondo le seguenti modalità:</p> <ul style="list-style-type: none"> - invio di una richiesta tramite mail - invio richiesta scritta tramite la sezione dedicata sul sito www.neuroimpronta.it - chiamata telefonica al numero al 340 3598108 <p>L'accesso al Servizio consente di ricevere informazioni circa gli interventi disponibili, la regolamentazione della privacy, le modalità di ricevimento, i costi delle prestazioni. Nel momento in cui l'utente accede al servizio vengono raccolte alcune informazioni anagrafiche e anamnestiche per individuare il professionista che per profilo formativo può rispondere alla domanda dell'utente.</p> <p>Nel corso del primo contatto viene programmato il primo appuntamento che dev'essere proposto entro 5 giorni lavorativi.</p>
Luogo erogazione servizio	<p>Due sedi:</p> <ul style="list-style-type: none"> o Trento, Corso 3 Novembre, 116 o Cles, viale Degasperi, 10
Recapiti	<p>Per maggiori informazioni rivolgersi a:</p> <p>NeuroImpronta società cooperativa sociale Telefono: 340 3598108 info@neuroimpronta.it www.neuroimpronta.it</p>

FATTORI DI QUALITÀ	
Tempestività dell'attivazione	Nel corso del primo contatto viene programmato il primo appuntamento che dev'essere proposto entro 5 giorni lavorativi per la prestazione ordinaria; entro 48 ore nei casi in cui il grado di malessere espresso dal paziente incida fortemente nel funzionamento sociale, lavorativo o di altre aree importanti.
Professionalità	La prima garanzia di ordine qualitativo offerto dalla cooperativa è la sua compagine sociale, composta interamente da soci dotati di elevata professionalità.

- VALUTAZIONE, DIAGNOSI DEI DISTURBI SPECIFICI DELL'APPRENDIMENTO (DSA):** nel corso dello sviluppo può capitare che i bambini manifestino difficoltà nella lettura, nella scrittura o nel calcolo. Prima di allarmarsi è importante capire se le difficoltà di apprendimento o il basso rendimento scolastico siano dovuti a un Disturbo Specifico dell'Apprendimento, come Dislessia, Discalculia e Disortografia o siano transitori, dovuti ad altri fattori temporanei e di altra natura. Per comprendere questo è necessario svolgere una valutazione del quoziente intellettivo e delle capacità di apprendimento di bambini e ragazzi, in modo tale da poter individuare i punti di forze e le fragilità di ognuno. Tale valutazione ci consentirà di impostare il percorso di trattamento più adeguato, di consigliare l'utilizzo di misure compensative utili a superare le difficoltà e di potenziare le strategie di studio del bambino o del ragazzo al fine di affrontare il percorso scolastico con serenità ed efficacia.

scheda del servizio: valutazione, diagnosi dei disturbi specifici dell'apprendimento (dsa)

Destinatari	Bambini e ragazzi dai 6 ai 18 che manifestano difficoltà di apprendimento della lettura, scrittura e calcolo e più in generale nel metodo di studio.
Obiettivi	<ul style="list-style-type: none"> - Verificare se difficoltà nello studio siano imputabili ad un disturbo specifico dell'apprendimento quali: dislessia, discalculia, disortografia e disgrafia - Stendere un profilo che indichi i punti di forza e debolezza cognitivi - Dare indicazione per stendere il PEP, per individuare strategie efficaci di studio individuando strumenti compensativi e dispensativi adatti a superare le difficoltà.
Fasi del percorso	<p>La presa in carico del minore da parte della Cooperativa potrà esservi solo previa sottoscrizione del consenso informato da parte di entrambi i genitori o di chi ne fa le veci/ responsabilità genitoriale. Il colloquio comprenderà anche una raccolta di informazioni da parte delle figure che esercitano la responsabilità genitoriale sul minore.</p> <ul style="list-style-type: none"> - Primo colloquio con genitori per raccolta informazioni in via e anamnestiche, l'informativa sulla privacy e consenso informato - Valutazione del minore attraverso test, colloqui e osservazione - Correzione test e stesura del referto - Colloquio di restituzione - Colloquio con la scuola
Personale Coinvolto	Psicologo specializzato in età evolutiva o Neuropsicologo
Come si accede	<p>L'accesso al Servizio può avvenire secondo le seguenti modalità:</p> <ul style="list-style-type: none"> - invio di una richiesta tramite mail - invio richiesta scritta tramite la sezione dedicata sul sito www.neuroimpronta.it - chiamata telefonica al numero al 340 3598108 <p>L'accesso al Servizio consente di ricevere informazioni circa gli interventi disponibili, la regolamentazione della privacy, le modalità di ricevimento, i costi delle prestazioni. Nel momento in cui l'utente accede al servizio vengono raccolte alcune informazioni anagrafiche</p>

	<p>e anamnestiche per individuare il professionista che per profilo formativo può rispondere alla domanda dell'utente.</p> <p>Nel corso del primo contatto viene programmato il primo appuntamento che dev'essere proposto entro 5 giorni lavorativi.</p>
Luogo erogazione servizio	<p>Due sedi:</p> <ul style="list-style-type: none"> o Trento, Corso 3 Novembre, 116 o Cles, viale Degasperi, 10
Recapiti	<p>Per maggiori informazioni rivolgersi a:</p> <p>NeuroImpronta società cooperativa sociale Telefono: 340 3598108 info@neuroimpronta .it www.neuroimpronta.it</p>
FATTORI DI QUALITÀ	
Tempestività dell'attivazione	<p>Nel corso del primo contatto viene programmato il primo appuntamento che dev'essere proposto entro 5 giorni lavorativi per la prestazione ordinaria; entro 48 ore nei casi in cui il grado di malessere espresso dal paziente incida fortemente nel funzionamento sociale, lavorativo o di altre aree importanti.</p>
Professionalità	<p>La prima garanzia di ordine qualitativo offerto dalla cooperativa è la sua compagine sociale, composta interamente da soci dotati di elevata professionalità</p>

- **INTERVENTI ABILITATIVI e DI TRATTAMENTO DEI DSA:** per aumentare le capacità di apprendimento e sviluppare il potenziale di ogni bambino. In presenza di difficoltà nello sviluppo intellettivo, nell'apprendimento scolastico e/o relazionale è possibile predisporre dei programmi di intervento che aiutino il bambino e il genitore a comprendere, gestire e superare queste difficoltà. Ogni programma è individualizzato e sottoposto periodicamente alla verifica dell'efficacia.

scheda del servizio: interventi abilitativi e di trattamento dei dsa

Destinatari	<p>Bambini e ragazzi dai 5 ai 18 che hanno ricevuto una diagnosi di:</p> <ul style="list-style-type: none"> - Disturbo specifico dell'apprendimento: dislessia, discalculia, disgrafia, disortografia; - disturbi del linguaggio; - disprassia; - ADHD; - Disabilità intellettive
Obiettivi	<ul style="list-style-type: none"> - potenziamento delle abilità cognitive, tramite la riattivazione delle sue risorse interne; - Imparare strategie per superare le difficoltà scolastiche e nella vita quotidiana; - Imparare utilizzo di strumenti compensativi e dispensativi; - Avere consapevolezza delle proprie difficoltà e dei propri punti di forza
Fasi del percorso	<p>La presa in carico del minore da parte della Cooperativa potrà esservi solo previa sottoscrizione del consenso informato da parte di entrambi i genitori o di chi ne fa le veci/ responsabilità genitoriale. Il colloquio comprenderà anche una raccolta di informazioni da parte delle figure che esercitano la responsabilità genitoriale sul minore.</p> <ul style="list-style-type: none"> - Primo colloquio con genitori per raccolta informazioni invio e anamnestiche, l'informativa sulla privacy e consenso informato - Creazione di un programma di intervento attraverso il confronto in equipe

	<ul style="list-style-type: none"> - Comunicazione e condivisione degli obiettivi, del percorso terapeutico. - Verifica degli esiti tramite somministrazione test
Personale Coinvolto	Psicologo specializzato in età evolutiva o Neuropsicologo
Come si accede	<p>L'accesso al Servizio può avvenire secondo le seguenti modalità:</p> <ul style="list-style-type: none"> - invio di una richiesta tramite mail - invio richiesta scritta tramite la sezione dedicata sul sito www.neuroimpronta.it - chiamata telefonica al numero al 340 3598108 <p>L'accesso al Servizio consente di ricevere informazioni circa gli interventi disponibili, la regolamentazione della privacy, le modalità di ricevimento, i costi delle prestazioni. Nel momento in cui l'utente accede al servizio vengono raccolte alcune informazioni anagrafiche e anamnestiche per individuare il professionista che per profilo formativo può rispondere alla domanda dell'utente.</p>
Luogo erogazione servizio	<p>Due sedi:</p> <ul style="list-style-type: none"> o Trento, Corso 3 Novembre, 116 o Cles, viale Degasperi, 10
Recapiti	<p>Per maggiori informazioni rivolgersi a:</p> <p>NeuroImpronta società cooperativa sociale Telefono: 340 3598108 info@neuroimpronta.it www.neuroimpronta.it</p>
FATTORI DI QUALITÀ	
Tempestività dell'attivazione	Nel corso del primo contatto viene programmato il primo appuntamento che dev'essere proposto entro 5 giorni lavorativi per la prestazione ordinaria; entro 48 ore nei casi in cui il grado di malessere espresso dal paziente incida fortemente nel funzionamento sociale, lavorativo o di altre aree importanti.
Professionalità	La prima garanzia di ordine qualitativo offerto dalla cooperativa è la sua compagine sociale, composta interamente da soci dotati di elevata professionalità
Valutazione esiti	Nella pratica clinica, durante l'intervento psicologico il professionista è tenuto ad aggiornare la cartella clinica indicando il tipo di intervento svolto. Ogni fase dev'essere sostenuta da una rivalutazione tramite le medesime scale somministrate in sede di valutazione i cui risultati devono essere ridiscussi con il paziente in un'ottica di lavoro complementare e continuativo. Questo passaggio viene assicurato al fine di valutare periodicamente l'efficacia e l'appropriatezza dell'assistenza fornita.

- **SOSTEGNO PSICOLOGICO E PSICOTERAPIA IN ETÀ EVOLUTIVA:** per superare le difficoltà emotive, relazionali e comportamentali. Anche i bambini e i ragazzi possono vivere situazioni nelle quali un sostegno psicologico può rappresentare un aiuto importante, come ad esempio la perdita di un familiare, la paura del buio, l'ansia per la scuola, la fatica a separarsi dai genitori o la rabbia immotivata. Gli interventi che proponiamo sono rivolti al bambino e al genitore e sono utili per comprendere e superare il disagio emotivo o relazionale. Studi scientifici dimostrano che un intervento precoce può migliorare il benessere del bambino o dell'adolescente in tempi brevi, promuovendo un positivo sviluppo delle abilità cognitive, emotive e relazionali.

scheda del servizio: sostegno psicologico e psicoterapia in età evolutiva

Destinatari	Bambini e ragazzi dai 5 ai 18 che sperimentano disagio emotivo (ansia, depressione, paure...) difficoltà a regolare le proprie emozioni ed ad esprimerle in modo adeguato, disturbi di comportamento (comportamenti oppositivi e provocatori), dipendenze da sostanze o gioco.
Obiettivi	In linea generale, gli obiettivi della psicoterapia sono i seguenti:

	<ul style="list-style-type: none"> - rimozione dei sintomi che producono sofferenza o disagio; - cambiamento dei modelli di comportamento disturbati; - comprendere le proprie emozioni e saperle gestire - miglioramento delle relazioni interpersonali; - miglioramento o acquisizione delle capacità di affrontare situazioni di stress; - maggiore sicurezza e fiducia nelle capacità personali.
Fasi del percorso	<p>La presa in carico del minore da parte della Cooperativa potrà esservi solo previa sottoscrizione del consenso informato da parte di entrambi i genitori o di chi ne fa le veci/ responsabilità genitoriale. Il colloquio comprenderà anche una raccolta di informazioni da parte delle figure che esercitano la responsabilità genitoriale sul minore.</p> <ul style="list-style-type: none"> - Primo colloquio con genitori per raccolta informazioni invio e anamnestiche, l'informativa sulla privacy e consenso informato - Valutazione tramite colloquio, somministrazione test, osservazione gioco - Comunicazione e condivisione degli obiettivi, del percorso terapeutico. - Verifica degli esiti tramite somministrazione test
Personale Coinvolto	Psicologo specializzato in Psicoterapia
Come si accede	<p>L'accesso al Servizio può avvenire secondo le seguenti modalità:</p> <ul style="list-style-type: none"> - invio di una richiesta tramite mail - invio richiesta scritta tramite la sezione dedicata sul sito www.neuroimpronta.it - chiamata telefonica al numero al 340 3598108 <p>L'accesso al Servizio consente di ricevere informazioni circa gli interventi disponibili, la regolamentazione della privacy, le modalità di ricevimento, i costi delle prestazioni. Nel momento in cui l'utente accede al servizio vengono raccolte alcune informazioni anagrafiche e anamnestiche per individuare il professionista che per profilo formativo può rispondere alla domanda dell'utente.</p>
Luogo erogazione servizio	<p>Due sedi:</p> <ul style="list-style-type: none"> o Trento, Corso 3 Novembre, 116 o Cles, viale Degasperi, 10
Recapiti	<p>Per maggiori informazioni rivolgersi a:</p> <p>NeuroImpronta società cooperativa sociale Telefono: 340 3598108 info@neuroimpronta .it www.neuroimpronta.it</p>
FATTORI DI QUALITÀ	
Tempestività dell'attivazione	Nel corso del primo contatto viene programmato il primo appuntamento che dev'essere proposto entro 5 giorni lavorativi per la prestazione ordinaria; entro 48 ore nei casi in cui il grado di malessere espresso dal paziente incida fortemente nel funzionamento sociale, lavorativo o di altre aree importanti.
Professionalità	La prima garanzia di ordine qualitativo offerto dalla cooperativa è la sua compagine sociale, composta interamente da soci dotati di elevata professionalità
Valutazione esiti	Nella pratica clinica, durante l'intervento psicologico il professionista è tenuto ad aggiornare la cartella clinica indicando il tipo di intervento svolto. Ogni fase dev'essere sostenuta da una rivalutazione tramite le medesime scale somministrate in sede di valutazione i cui risultati devono essere ridiscussi con il paziente in un'ottica di lavoro complementare e continuativo. Questo passaggio viene assicurato al fine di valutare periodicamente l'efficacia e l'appropriatezza dell'assistenza fornita.

- **METODO DI STUDIO EFFICACE:** imparare ad apprendere per raggiungere gli obiettivi scolastici e professionali. Lo studio è un'abilità complessa che implica diverse capacità: cognitive, strategiche, motivazionali ed emotive. Vi sono, pertanto, vari motivi che possono portare ad avere difficoltà in quest'area e di conseguenza ad influire sui risultati scolastici. Attraverso percorsi personalizzati si può intervenire ed educare le varie componenti che fanno parte del processo di studio, al fine di potenziarle per raggiungere gli obiettivi desiderati.

scheda del servizio: metodo di studio efficace

Destinatari	Bambini e ragazzi dai 5 ai 18 che hanno difficoltà scolastiche certificate e non
Obiettivi	<ul style="list-style-type: none"> - Potenziare le abilità di apprendimento - Imparare a organizzare il tempo e il materiale per lo studio - Sviluppare strategie per fare schemi e mappe cognitive - Imparare strategie di comprensione dei testi - Imparare strategie di memorizzazione e di esposizione - Imparare a valutare la propria preparazione
Fasi del percorso	<p>La presa in carico del minore da parte della Cooperativa potrà esservi solo previa sottoscrizione del consenso informato da parte di entrambi i genitori o di chi ne fa le veci/ responsabilità genitoriale. Il colloquio comprenderà anche una raccolta di informazioni da parte delle figure che esercitano la responsabilità genitoriale sul minore.</p> <ul style="list-style-type: none"> - Primo colloquio con genitori per raccolta informazioni in via e anamnestiche, l'informativa sulla privacy e consenso informato - Valutazione delle difficoltà di studio e valutazione del metodo di studio che il ragazzo mette in atto, valutazione delle componenti emotive legate allo studio. - Comunicazione e condivisione degli obiettivi e del percorso - Verifica degli esiti tramite somministrazione test e risultati scolastici
Personale Coinvolto	Psicologo specializzato in età evolutiva
Come si accede	<p>L'accesso al Servizio può avvenire secondo le seguenti modalità:</p> <ul style="list-style-type: none"> - invio di una richiesta tramite mail - invio richiesta scritta tramite la sezione dedicata sul sito www.neuroimpronta.it - chiamata telefonica al numero al 340 3598108 <p>L'accesso al Servizio consente di ricevere informazioni circa gli interventi disponibili, la regolamentazione della privacy, le modalità di ricevimento, i costi delle prestazioni. Nel momento in cui l'utente accede al servizio vengono raccolte alcune informazioni anagrafiche e anamnestiche per individuare il professionista che per profilo formativo può rispondere alla domanda dell'utente.</p>
Luogo erogazione servizio	<p>Due sedi:</p> <ul style="list-style-type: none"> o Trento, Corso 3 Novembre, 116 o Cles, viale Degasperi, 10
Recapiti	<p>Per maggiori informazioni rivolgersi a:</p> <p>NeuroImpronta società cooperativa sociale Telefono: 340 3598108 info@neuroimpronta.it www.neuroimpronta.it</p>
FATTORI DI QUALITÀ	
Tempestività dell'attivazione	Nel corso del primo contatto viene programmato il primo appuntamento che dev'essere proposto entro 5 giorni lavorativi per la prestazione ordinaria; entro 48 ore nei casi in cui il

	grado di malessere espresso dal paziente incida fortemente nel funzionamento sociale, lavorativo o di altre aree importanti.
Professionalità	La prima garanzia di ordine qualitativo offerto dalla cooperativa è la sua compagine sociale, composta interamente da soci dotati di elevata professionalità
Valutazione esiti	Nella pratica clinica, durante l'intervento psicologico il professionista è tenuto ad aggiornare la cartella clinica indicando il tipo di intervento svolto. Ogni fase dev'essere sostenuta da una rivalutazione tramite le medesime scale somministrate in sede di valutazione i cui risultati devono essere ridiscussi con il paziente in un'ottica di lavoro complementare e continuativo. Questo passaggio viene assicurato al fine di valutare periodicamente l'efficacia e l'appropriatezza dell'assistenza fornita.

- **SOSTEGNO ALLA GENITORIALITÀ:** ovvero uno spazio di ascolto nel quale i genitori hanno la possibilità di comprendere meglio le proprie emozioni e quelle del proprio bambino in relazione al disagio del figlio e uno spazio dove si fornisce delle indicazioni pratiche per gestire situazioni problematiche concrete con il proprio figlio.

scheda del servizio: sostegno alla genitorialità

Destinatari	Rivolto ai genitori di minori con età compresa dai 3 ai 18 anni. Il percorso di Sostegno alla Genitorialità rappresenta proprio un utile strumento per la coppia di genitori o anche per uno solo dei due genitori (come nei casi di monogenitorialità o di separazione o divorzio) per trattare la complessità emotiva, affettiva, relazionale e comunicativa che caratterizza il rapporto con i figli, soprattutto in alcune delicate fasi dello sviluppo (momenti di difficoltà nella crescita, difficoltà familiari, passaggi evolutivi come ad esempio l'adolescenza dei figli, comportamenti sintomatici).
Obiettivi	<ul style="list-style-type: none"> - Comprendere la domanda posta dai genitori e la problematica vissuta nella relazione con il figlio e orientarli nella scelta di una strategia d'aiuto e di forme di intervento efficaci per la specificità della situazione; - fornire al genitore gli strumenti conoscitivi che gli permetteranno di migliorare la propria capacità relazionale, accrescendo, di conseguenza, le competenze educative; - agevolare una maggiore comprensione del figlio, dei suoi comportamenti, dei suoi bisogni, dei suoi vissuti emotivi; - permettere una riflessione su di Sé (nel ruolo genitoriale) e sui propri vissuti, sulla relazione genitore-figlio, sugli atteggiamenti educativi adottati, sulle strategie comunicative utilizzate; - attivare le competenze e le risorse presenti nel contesto e nelle persone, per gestire in maniera positiva le situazioni di criticità; - Favorire la pensabilità di nuove strategie di intervento. -
Fasi del percorso	La presa in carico psicologica è un processo ampio che prevede le seguenti fasi: <ul style="list-style-type: none"> - L'accesso al servizio, l'informativa sulla privacy; - Il primo colloquio, la valutazione e la restituzione; - L'intervento e la presa in carico - La rilevazione degli esiti - Il follow-up
Personale Coinvolto	Psicologo specializzato in psicoterapia
Come si accede	L'accesso al Servizio può avvenire secondo le seguenti modalità: <ul style="list-style-type: none"> - invio di una richiesta tramite mail - invio richiesta scritta tramite la sezione dedicata sul sito www.neuroimpronta.it

	<p>- chiamata telefonica al numero al 340 3598108</p> <p>L'accesso al Servizio consente di ricevere informazioni circa gli interventi disponibili, la regolamentazione della privacy, le modalità di ricevimento, i costi delle prestazioni. Nel momento in cui l'utente accede al servizio vengono raccolte alcune informazioni anagrafiche e anamnestiche per individuare il professionista che per profilo formativo può rispondere alla domanda dell'utente.</p> <p>Nel corso del primo contatto viene programmato il primo appuntamento che dev'essere proposto entro 5 giorni lavorativi.</p>
Luogo erogazione servizio	<p>Due sedi:</p> <ul style="list-style-type: none"> o Trento, Corso 3 Novembre, 116 o Cles, viale Degasperi, 10
Recapiti	<p>Per maggiori informazioni rivolgersi a:</p> <p>NeuroImpronta società cooperativa sociale Telefono: 340 3598108 info@neuroimpronta.it www.neuroimpronta.it</p>
FATTORI DI QUALITÀ	
Tempestività dell'attivazione	<p>Nel corso del primo contatto viene programmato il primo appuntamento che dev'essere proposto entro 5 giorni lavorativi per la prestazione ordinaria; entro 48 ore nei casi in cui il grado di malessere espresso dal paziente incida fortemente nel funzionamento sociale, lavorativo o di altre aree importanti.</p>
Professionalità	<p>La prima garanzia di ordine qualitativo offerto dalla cooperativa è la sua compagine sociale, composta interamente da soci dotati di elevata professionalità</p>
Valutazione esiti	<p>Nella pratica clinica, durante l'intervento psicologico il professionista è tenuto ad aggiornare la cartella clinica indicando il tipo di intervento svolto. Ogni fase dev'essere sostenuta da una rivalutazione tramite le medesime scale somministrate in sede di valutazione i cui risultati devono essere ridiscussi con il paziente in un'ottica di lavoro complementare e continuativo. Questo passaggio viene assicurato al fine di valutare periodicamente l'efficacia e l'appropriatezza dell'assistenza fornita.</p>

Altri Servizi

FORMAZIONE E CORSI

NeuroImpronta offre eventi formativi quale occasione di apprendimento e cambiamento. Eventi in cui cittadini, operatori, professionisti o persone interessate agli ambiti della psicologia e della neuropsicologia possono ritrovare momenti, anche gratuiti, per approfondire specifiche aree.

Con NeuroImpronta, dentro e fuori dalle sue sedi e in diversi ambiti, vogliamo promuovere interventi di formazione e informazione come occasione di arricchimento personale, di gruppi e di organizzazioni.

TEMATICHE ADULTO-ANZIANO	<p>Rivolte a operatori, volontari, familiari che si occupano quotidianamente di persone con un disagio psichico, emotivo, affette da patologie neurodegenerative, o che presentano una qualche fragilità di tipo psico-emotiva, sociale, sanitaria.</p>
--------------------------	---

	<ul style="list-style-type: none"> - Aspetti clinici e neuropsicologici della demenza, degli eventi vascolari e traumatici - Metodi riabilitativi e di stimolazione cognitiva - Tecniche di gestione dei disturbi comportamentali nell'anziano con demenza - Dinamiche relazionali paziente - operatore - famiglia - La relazione d'aiuto - Lo stress lavoro correlato e le tecniche di gestione
SCUOLA E INSEGNANTI	Corsi di formazione teorico-pratici rivolti ad insegnanti o genitori su temi quali autismo, DSA, ADHD, gestione del clima di classe e delle relazioni, gestione di comportamenti problematici o difficoltà ansiose nella classe attraverso l'utilizzo di protocolli standardizzati

Rapporti con utenza

La cooperativa s'impegna a monitorare costantemente la qualità dei servizi erogati attraverso la valutazione sistematica di reclami, segnalazioni e suggerimenti.

Coloro che usufruiscono dei servizi gestiti dalla Cooperativa possono presentare reclamo per il mancato rispetto degli impegni previsti nella presente Carta dei Servizi o fare segnalazioni in merito a qualsiasi altro problema. La risposta al reclamo sarà data entro 30 giorni dalla sua comunicazione.

Essi possono esercitare il proprio diritto attraverso:

Lettera in carta semplice indirizzata al Presidente
e inviata o consegnata alla sede della cooperativa NeuroImpronta
Corso 3 Novembre, 116 – 38122 Trento

Compilazione del modulo
di segnalazione reclami e suggerimenti
allegato alla Carta dei Servizi
e presente nelle sale d'attesa presso i due ambulatori.

- Ambulatorio in Corso 3 Novembre, 116 – 38122 Trento
 - Ambulatorio in viale Degasperis- 38023 Cles
-

Comunicazione telefonica
al numero 340 3598108

Attraverso e-mail
info@neuroimpronta.it

MODULO DI SEGNALAZIONE RECLAMI E SUGGERIMENTI

Gentile Cliente, può utilizzare il presente modulo per segnalare reclami e suggerimenti al team di lavoro della cooperativa NeuroImpronta.

Descrizione dell'accaduto:

Aspetti che andrebbero a suo parere migliorati:

Eventuali suggerimenti per la gestione di situazioni simili:

Recapiti (facoltativi): _____

Grazie per i preziosi suggerimenti

NeuroImpronta